



Inhabitados 02

75 x 150 cm
 Gelatina de plata sobre papel Endura RC
 Laminado en alto brillo, montada sobre dibond
 Edición: 3 ejemplares 75 x 150 cm + 2 ejemplares 50 x 100 cm + 1 PA

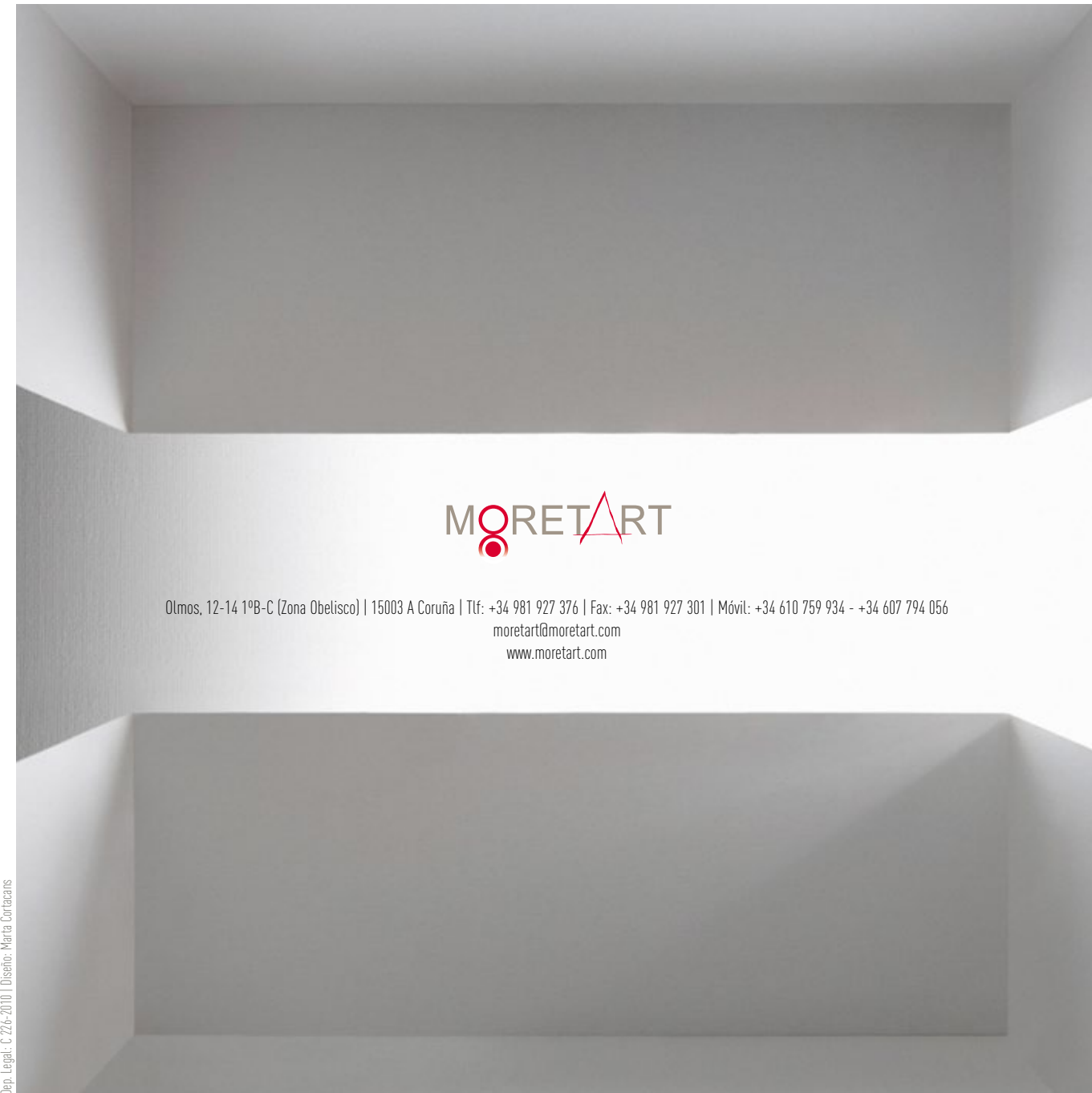
Está en el centro y espera. Entra una luz que hipnotiza, que le atrae como un imán hacia el exterior, pero sigue a la espera. Las paredes desnudas son el límite, la frontera que si se supera abre paso al enigma. El tiempo se ha detenido. Ese instante se convertirá en eterno.

Así son las cápsulas de realidad que nos presenta Isabel Tallos, estancias habitadas por seres anónimos que esperan. La ausencia de referentes espaciales y temporales, la descontextualización, nos provoca una sensación de sosiego e inquietud y cierta angustia, consecuencia de tantas preguntas a las que todavía no hemos logrado dar respuesta. Son espacios desnudos que ponen en conexión la nada y el absoluto, y en el centro, el hombre.

La luz actúa como bálsamo, como elemento unificador permitiendo congelar ese instante, atrapando la belleza y reconciliando cuerpo y espíritu. Dosis magras de realidad que actúan como señuelo para que el espectador recorra un camino desconocido si desea completar la narración. Tiempo detenido y tiempo parado, que permanece en suspenso aguardando a cobrar sentido en nuestros ojos.

Brilla tras la tersura técnica y la profundidad evocativa de estas obras una extraña atracción que recuerda la imagen reflejada en un lago, la magnética posibilidad de ver, de verse a una misma reflejada.

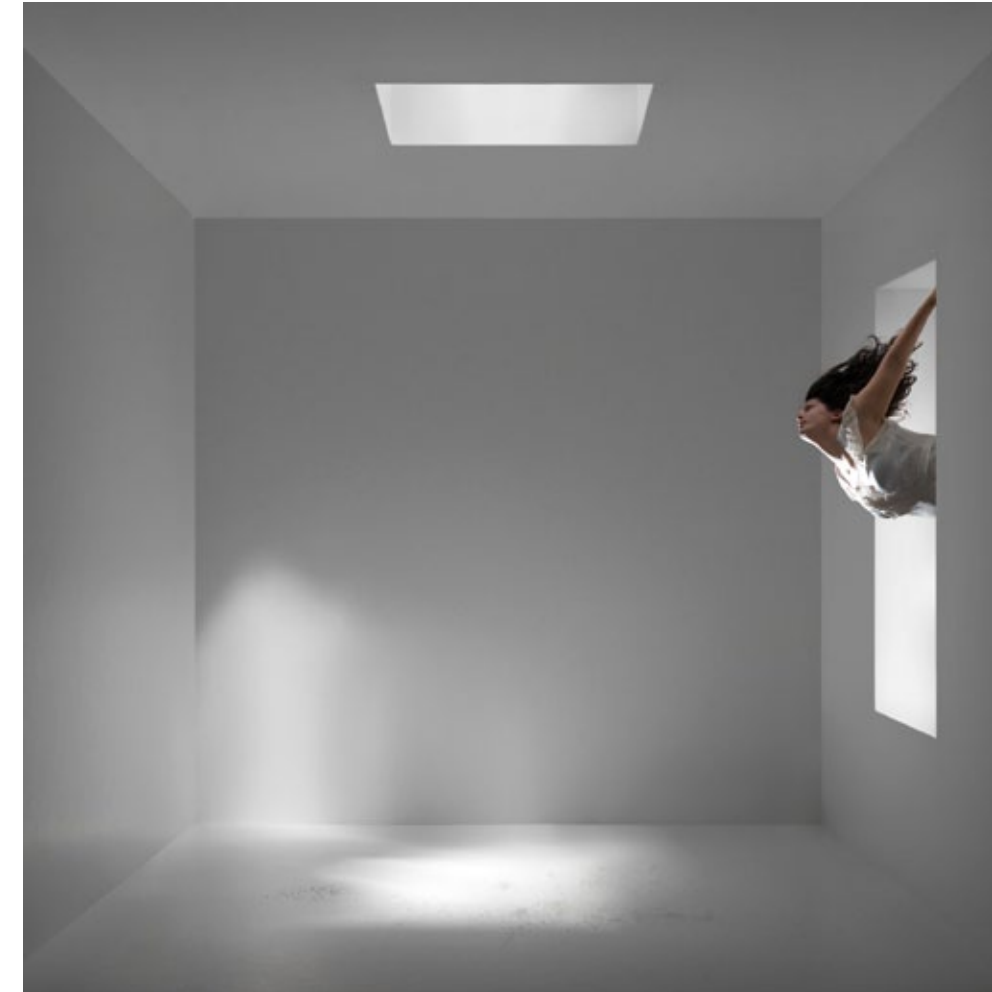
Nuria Blanco
 Directora de Moret Art



Dep. Legal. C 274/2010 | Diseño: María Comanens

MORETART

Olmos, 12-14 1ºB-C (Zona Obelisco) | 15003 A Coruña | Tlf: +34 981 927 376 | Fax: +34 981 927 301 | Móvil: +34 610 759 934 - +34 607 794 056
 moretart@moretart.com
 www.moretart.com



Isabel Tallos

Cápsulas

de realidad

12 Febrero – 26 Marzo 2010

Comprendemos cualquier forma o elemento en el espacio en función de las dimensiones del cuerpo humano. A partir de la percepción de nuestro propio ser podemos considerar que algo es grande, pequeño o inabarcable. Nuestras extremidades determinan los límites y, de algún modo, necesitamos visualizar esos límites; los buscamos y si no existen los creamos. Resulta fácil pensar que el primer hombre que se metió en una cueva lo hizo por la necesidad de resguardarse del peligro, pero la cueva también anula las posibilidades de huir en caso de que el peligro aparezca. Es el control del espacio que nos rodea lo que produce sensación de seguridad. Si se pierde el control, ya sea porque los planos que limitan están muy lejos, como en las catedrales, o muy cerca, como en una prisión, la sensación de seguridad disminuye hasta desaparecer. Cuando añadimos a estos límites características de color, textura, temperatura... variamos inevitablemente la percepción del habitante y aparece la fascinante dualidad que acompaña a los espacios cerrados entre refugio y celda.

Tanto la arquitectura como la escultura, desde sus distintas perspectivas funcionales, trabajan sin descanso esta relación entre el hombre y el espacio. Los conceptos básicos dentro-fuera, arriba-abajo, delante-detrás están claramente asentados en cualquier obra de estos ámbitos, pero ¿qué pasa con el medio fotográfico? La fotografía comprime en un plano todos estos conceptos, capta fragmentos de tiempo imperceptibles para el ojo humano y aún así, sigue siendo mayoritariamente considerada el medio más verídico para representar la realidad, incluso cuando se muestra en blanco y negro. La mayor parte del imaginario colectivo está formado por imágenes fotográficas. Podemos recorrer muchos momentos de nuestra vida a través de las fotografías familiares, observar el corte de pelo o la ropa que llevábamos cuando teníamos 4 años, quizá por este motivo cueste tanto desligarla de la realidad. Al salir del cine, pocas veces se escucha a los espectadores preguntarse cómo han podido conseguir ciertos efectos, da igual si aparecen hombres que vuelan, explosiones o terremotos, simplemente lo percibimos como un medio de ficción.

La fotografía se convierte, de este modo, en el medio más capacitado para inquietar, desorientar o perturbar al espectador. Ofrece una cápsula de realidad, un único punto de vista de un fragmento de situación extirpado y se presenta, hierático e inamovible, en otra situación y en otro tiempo.

Isabel Tallos



Inhabitados 01

75 x 100 cm
 Gelatina de plata sobre papel Endura RC
 Laminado en alto brillo, montada sobre dibond
 Edición: 3 ejemplares 75 x 100 cm + 2 ejemplares 50 x 100 cm + 1 PA

Al fotografiar un instante se le ofrece una duración eterna. La intuición de pasado y futuro desaparece. Desaparecen las horas, los minutos, los segundos,... Desaparece cualquier realidad.

Inhabitados 10

120 x 120 cm
Gelatina de plata sobre papel Endura RC
Laminado en alto brillo, montada sobre dibond
Edición: 5 ejemplares + 1PA



Inhabitados 11

120 x 120 cm
Gelatina de plata sobre papel Endura RC
Laminado en alto brillo, montada sobre dibond
Edición: 5 ejemplares + 1PA



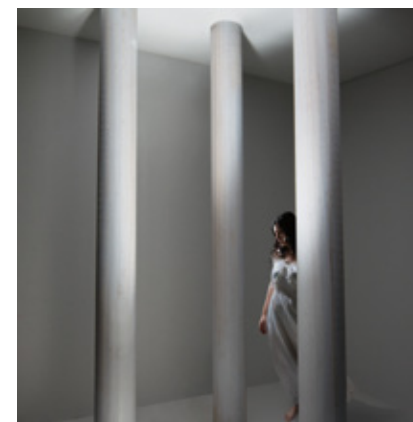
Inhabitados 12

120 x 120 cm
Gelatina de plata sobre papel Endura RC
Laminado en alto brillo, montada sobre dibond
Edición: 5 ejemplares + 1PA



Inhabitados 13

120 x 120 cm
Gelatina de plata sobre papel Endura RC
Laminado en alto brillo, montada sobre dibond
Edición: 5 ejemplares + 1PA



Inhabitados 14

120 x 120 cm
Gelatina de plata sobre papel Endura RC
Laminado en alto brillo, montada sobre dibond
Edición: 5 ejemplares + 1PA



Inhabitados 15

100 x 150 cm
Gelatina de plata sobre papel Endura RC
Laminado en alto brillo, montada sobre dibond
Edición: 5 ejemplares + 1PA



Deshabitadas 01

70 x 100 cm
Gelatina de plata sobre papel Endura RC
Laminado en alto brillo, montada sobre dibond
Edición: 5 ejemplares + 1PA



Deshabitadas 02

100 x 100 cm
Gelatina de plata sobre papel Endura RC
Laminado en alto brillo, montada sobre dibond
Edición: 5 ejemplares + 1PA



Deshabitadas 03

100 x 100 cm
Gelatina de plata sobre papel Endura RC
Laminado en alto brillo, montada sobre dibond
Edición: 5 ejemplares + 1PA



Deshabitadas 05

100 x 100 cm
Gelatina de plata sobre papel Endura RC
Laminado en alto brillo, montada sobre dibond
Edición: 5 ejemplares + 1PA



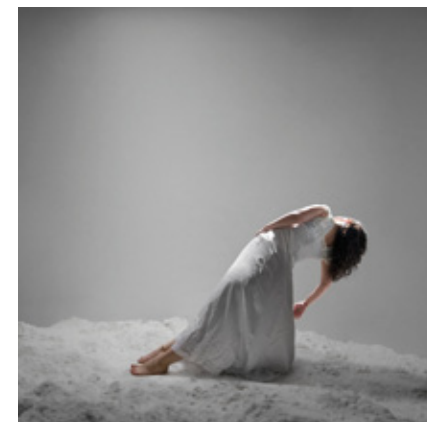
Deshabitadas 04

100 x 100 cm
Gelatina de plata sobre papel Endura RC
Laminado en alto brillo, montada sobre dibond
Edición: 5 ejemplares + 1PA



Deshabitadas 06

120x120 cm
Gelatina de plata sobre papel Endura RC
Laminado en alto brillo, montada sobre dibond
Edición: 5 ejemplares + 1PA



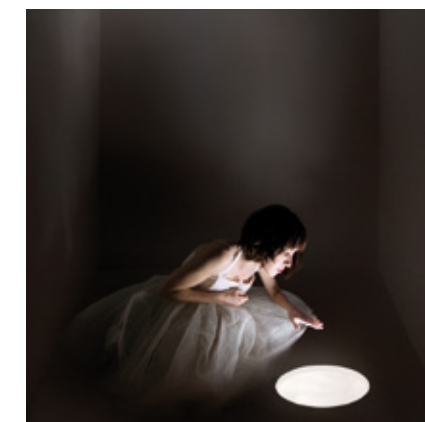
Inhabitados 06

70 x 100 cm
Gelatina de plata sobre papel Endura RC
Laminado en alto brillo, montada sobre dibond
Edición: 5 ejemplares + 1PA



Inhabitados 08

100 x 100 cm
Gelatina de plata sobre papel Endura RC
Laminado en alto brillo, montada sobre dibond
Edición: 5 ejemplares + 1PA



El observador desconoce el contexto y debe conformarse con imaginar, con interpretar. La gravedad ha perdido su sentido, se confunde lo que está arriba y lo que está abajo, lo que cae o lo que se eleva... Son seres que han recibido el don de la inexistencia.